
三星堆遗址绿松石制品来源研究获进展

作者：writer 来源：科学网

本文原地址：<https://www.iikx.com/news/progress/39452.html>

本文仅供学习交流之用，版权归原作者所有，请勿用于商业用途！

三星堆遗址绿松石制品来源研究获进展。近日，四川大学考古科学中心联合四川省文物考古研究院等多家单位在《考古学和人类学科学》发表研究成果。该研究结合考古与文献材料，通过微量元素与技术分析，系统探讨了三星堆遗址出土绿松石的来源问题，为三星堆资源互动网络的研究提供了重要资料。

三星堆遗址出土的绿松石制品多以用于镶嵌的薄片为主。这些绿松石片尺寸微小，类似绿松石片在二里头、盘龙城、殷墟等重要遗址均有发现，其工艺与产源为探索跨区域文化互动提供了重要切入点。研究者选择典型的商遗址绿松石及目前已知绿松石矿源，与三星堆样品进行对比，以此来探讨三星堆绿松石的来源问题。

从原料成分来看，通过运用LA-ICP-AES检测技术，测得三星堆K5、K6、K7出土绿松石样品的化学成分数据，分析对比发现三星堆绿松石样品并不来源于二里头、盘龙城、闰楼和殷墟遗址，与已知绿松石矿源的关联有限。从功能和制作技术来看，三星堆铜牌饰的基本造物理念虽取自二里头文化，但纹饰内容、嵌片技术、镶嵌方式等则极具本土特征。

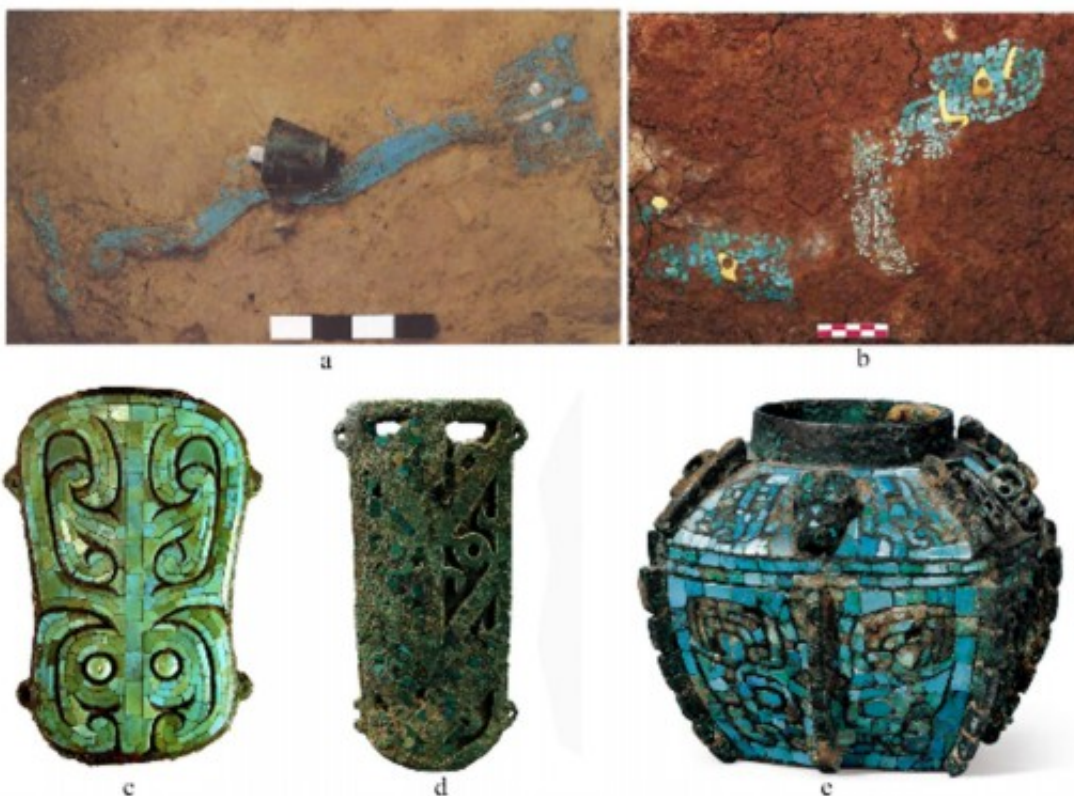


Fig. 2 (a) Turquoise dragon (Erlitou 02VM3:5); (b) gold-turquoise inlaid beast face (Panlongcheng Yangjiawan M17:31); (c) turquoise-inlaid bronze plaque (Erlitou 1981YLM4:5); (d) turquoise-inlaid bronze plaque (Sanxingdui Cangbaobao 87GSZJ:36); (e) turquoise-inlaid bronze lei (Yinxu)

(a) 绿松石龙 (二里头02VM3:5); (b) 金片绿松石镶嵌饰 (盘龙城杨家湾M17:31); (c) 绿松石铜牌饰 (二里头1981YLM4:5); (d) 绿松石铜牌饰 (三星堆仓包包87GSZJ:36); (e) 嵌绿松石容器 (殷墟)。图片由四川大学提供

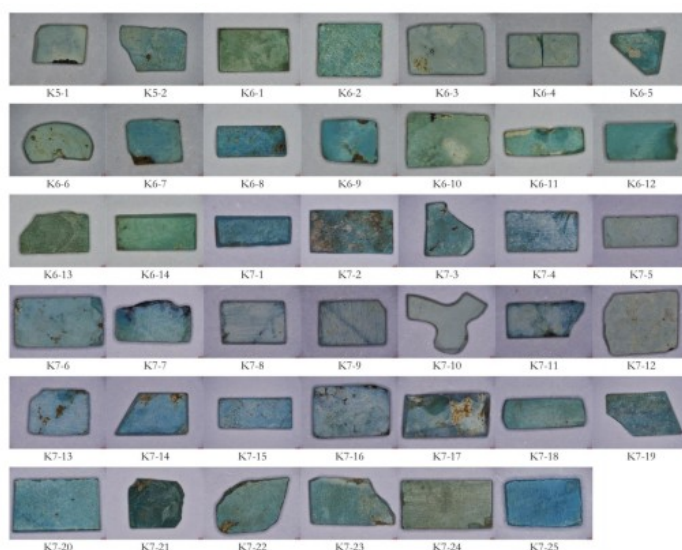


Fig. 4 Forty-one pieces of turquoise samples unearthed from the Sanxingdui site

三星堆出土绿松石嵌片。图片由四川大学提供

三星堆绿松石的研究表明，研究高等级物品的流通必须充分考虑其复杂性。如三星堆青铜器的制作技术虽源于中原并与长江流域其他地区存在密切联系，但同时针对其独特的宗教形态，对场景化表达的需求，从而发展出发达的连接技术。

原料上，三星堆和商王朝共享高放射性成因铅资源。这种技术、原料、造物风格的复杂互动，在绿松石嵌片上有着另一种体现，借鉴造物理念而改造为自身独有内容，借鉴制作技术，而非全盘吸收。原料上，铜与绿松石则体现出不同结果。这表明如果要真正理解文化互动，必须分层次，按类别，融合考古、艺术、科技，才能真正揭示器物背后的人类行为。（来源：中国科学报 杨晨）

相关论文信息：<https://doi.org/10.1007/s12520-026-02425-5>

作者：黎海超等 来源：《考古学和人类学科学》

更多 科学进展 请访问 <https://www.iikx.com/news/progress/>

本文版权归原作者所有，请勿用于商业用途，[爱科学iikx.com](https://www.iikx.com)转发