
版纳植物园在云南常绿阔叶林研究方面取得进展

作者：writer 来源：中国科学院

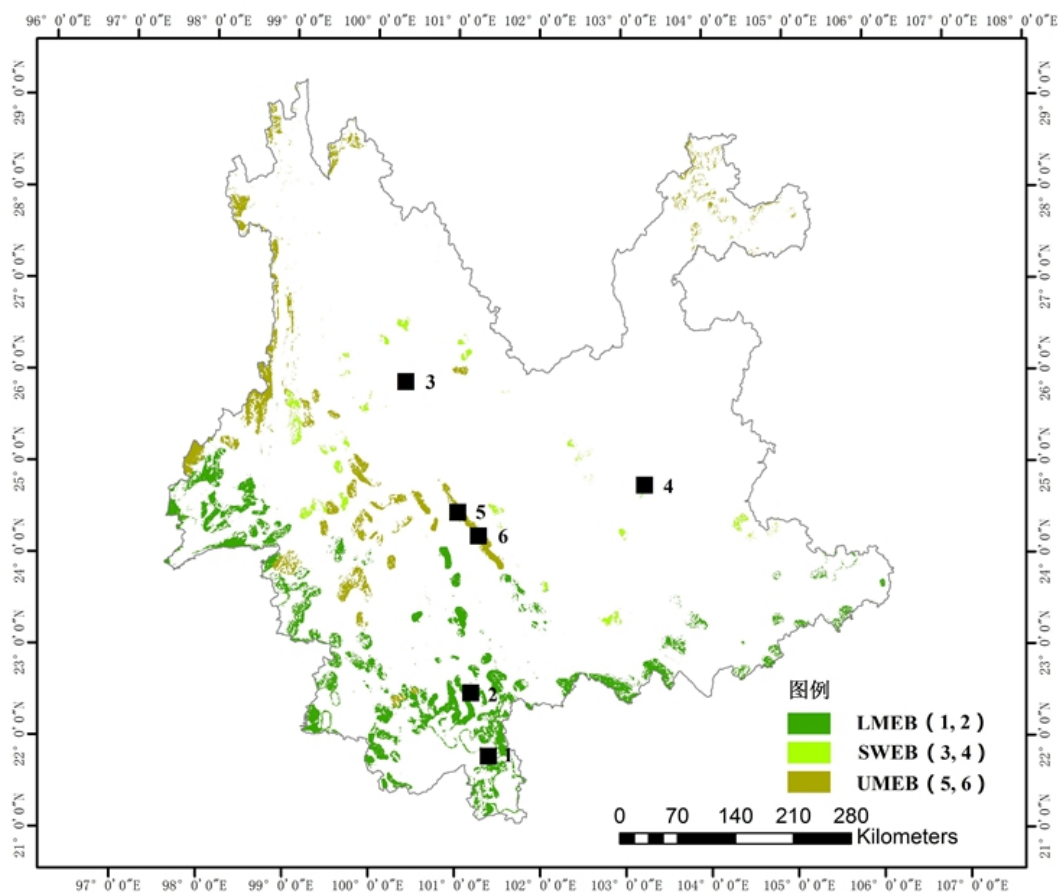
本文原地址：<https://www.iikx.com/news/progress/5645.html>

本文仅供学习交流之用，版权归原作者所有，请勿用于商业用途！

版纳植物园在云南常绿阔叶林研究方面取得进展。中国西南部的云南具有极其丰富的生物多样性和以常绿阔叶林为优势的多种植被类型。中国科学院西双版纳热带植物园研究员朱华等人利用多个1公顷样地资料，研究了三个主要的常绿阔叶林植被的植物区系组成、物种多样性、生态外貌特征和生物地理。尽管这三个常绿阔叶林在树种组成上共同由壳斗科、樟科和茶科植物种占优势，但它们在种类组成、多样性、生态外貌和生物地理特征上非常多样化。分布在云南南部地区的低山常绿阔叶林的物种组成极其丰富，具有热带森林生态外貌和显著的热带亚洲植物区系亲缘，与东南亚的热带低山常绿阔叶林为同一植被型。主要分布在云南高原的半湿润常绿阔叶林和分布在云南中部和北部的中山常绿阔叶林(中山湿性常绿阔叶林)具有亚热带生态外貌特征和以中国-喜马拉雅及中国特有种占优势，是中国西南独特的植被类型。半湿润常绿阔叶林由于严重的人为干扰破坏，已片断化或成为萌生灌丛状的次生植被，应给予最高等级的保护。

常绿阔叶林在云南植被分类上被作为亚热带性质的一个植被型，除局部的山地苔藓常绿阔叶林和山顶苔藓矮林外，它主要包括三个植被亚型：季风常绿阔叶林、半湿润常绿阔叶林和中山湿性常绿阔叶林。经研究，季风常绿阔叶林具有热带森林生态外貌和显著的热带亚洲植物区系组成，与东南亚的低山常绿阔叶林类似，而半湿润常绿阔叶林和中山湿性常绿阔叶林具有亚热带生态外貌特征和以中国-喜马拉雅及中国特有种占优势，与之显著不同。因此，朱华等人把季风常绿阔叶林给予新名“低山常绿阔叶林(Lower montane evergreen broad-leaved forest)”，它是一种热带山地的常绿阔叶林；中山湿性常绿阔叶林主要分布在山地云雾地带，建议英文名称使用“Upper montane evergreen broad-leaved forest”；并建议所谓的“季风常绿阔叶林”，即本文的“低山常绿阔叶林”因其与中国西南独特的常绿阔叶林在生态特征、植物区系组成和生物地理上明显区别，在植被分类上应作为一个单独的植被型。

朱华等人对云南常绿阔叶林的植物区系组成、物种多样性、生态外貌特征和生物地理的研究，为今后“云南植被志”的编研提供了重要参考。文章以Studies on the evergreen broad-leaved forests of Yunnan, southwestern China 为题发表在国际期刊Botanical Review上。



云南常绿阔叶林的分布

(基于2016年GIS资料，版纳植物园景观生态实验室制)，黑色方块为所做样地位置。LMEB: 低山常绿阔叶林; UMEB: 中山湿性常绿阔叶林; SWEB: 半湿润常绿阔叶林。

更多 科学进展 请访问 <https://www.iikx.com/news/progress/>

本文版权归原作者所有，请勿用于商业用途，[爱科学iikx.com](http://www.iikx.com)转发