

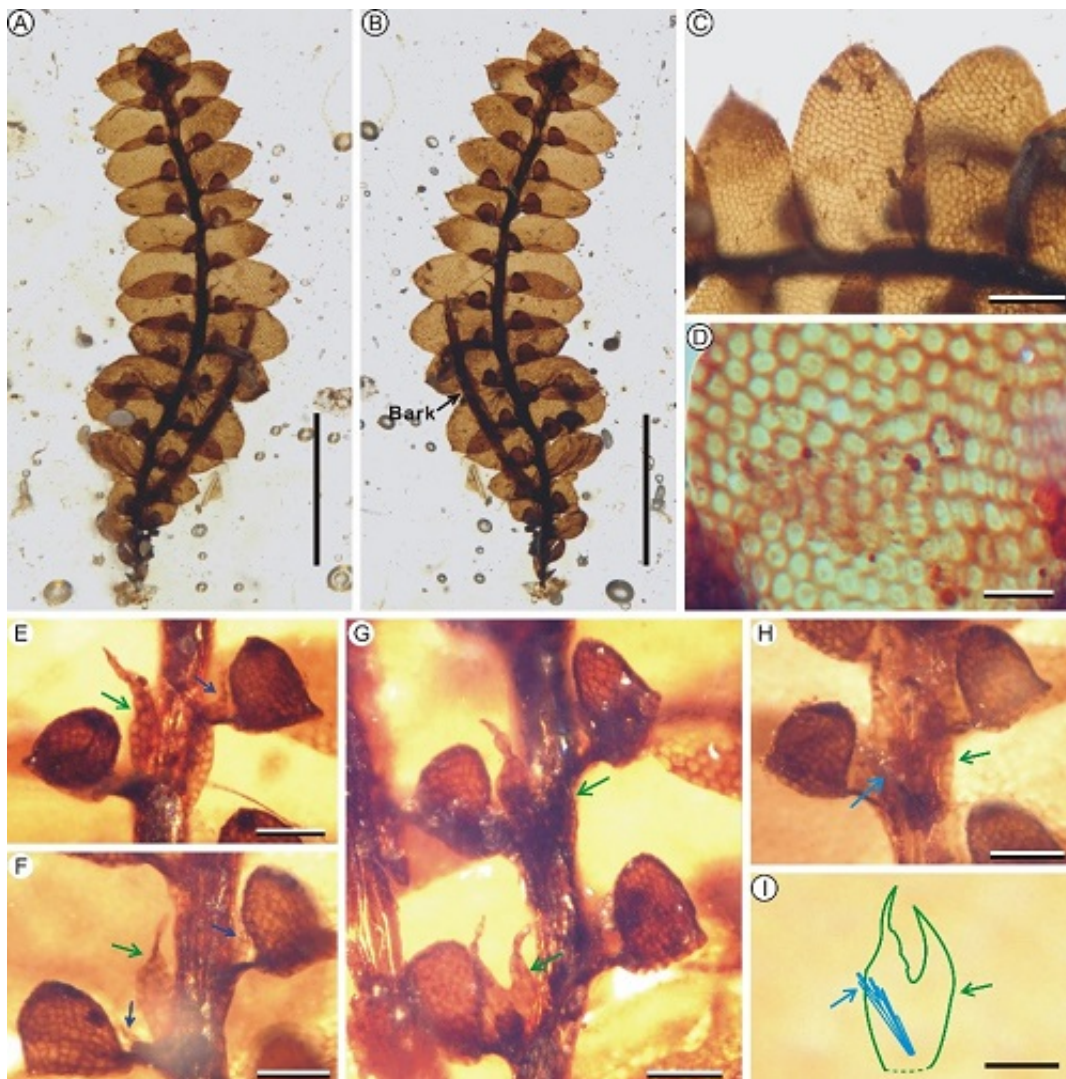
缅甸琥珀中发现苔类植物新类群

作者：writer 来源：爱科学

本文原地址：<https://www.iikx.com/news/progress/9252.html>

本文仅供学习交流之用，版权归原作者所有，请勿用于商业用途！

缅甸琥珀中发现苔类植物新类群。

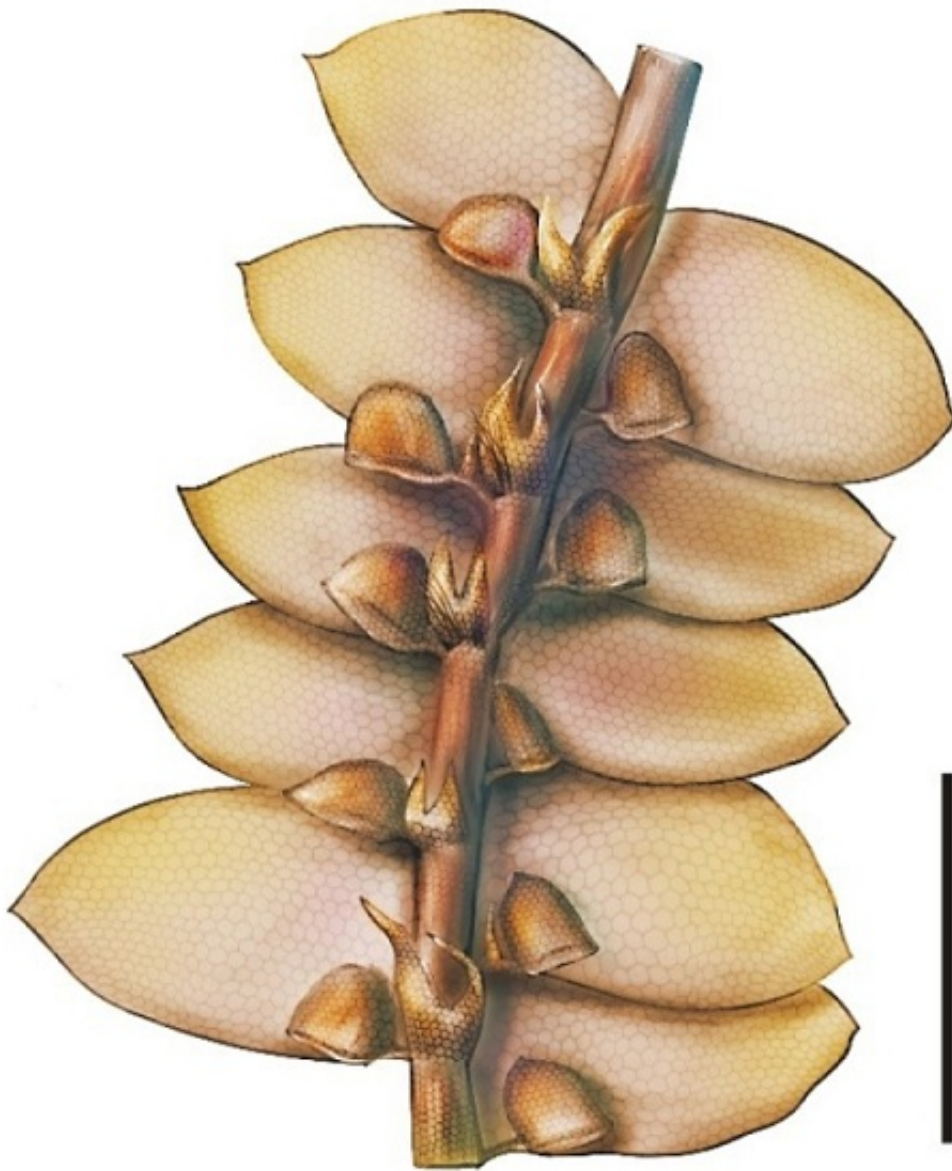


缅甸克钦邦白垩纪琥珀中的深裂耳叶苔。（绿色箭头指示腹叶；蓝色箭头指示附体；青色箭头指示假根。）图片来源：中国科学院南京地质古生物研究所

近年来，白垩纪琥珀中的古生物研究取得积极进展，但是对其中的苔类植物的了解和报道较少。近日，中国科学院南京地质古生物研究所研究员王永栋、博士李亚，中国科学院西双版纳热带植物园研究员Harald Schneider以及中国科学院植物研究所研究员吴鹏程合作，对缅甸克钦邦白垩纪中期琥珀苔植物进行深入研究并取得了系列成果。

该研究团队报道了一块保存较为完整且具解剖构造的耳叶苔科耳叶苔属营养枝琥珀化石，并建立了深裂耳叶苔新种。该研究成果近日发表于国际地学刊物《白垩纪研究》。

被命名为深裂耳叶苔的新类群主要特征为营养枝侧叶背瓣长卵形或椭圆形，叶尖具细尖，附体大且明显，腹叶两深裂。耳叶苔属现生种的营养枝均不具深裂的腹叶，仅少数现生种的繁殖枝具有深裂的雌苞腹叶。在化石记录中，发现于乌克兰始新世琥珀中的*F. riclefgrollei*营养枝也具有深裂的腹叶，但其侧叶背瓣是圆形的，叶尖圆形，附体较小，与当前化石区别较大。



深裂耳叶苔重建图（杨定华绘）。图片来源：中国科学院南京地质古生物研究所

光萼苔目大多数种类为附生植物，包括光萼苔科、耳叶苔科、毛耳苔科等7个科。分子系统发育研究表明苔类植物光萼苔目在白垩纪陆地革命时期多样化速率明显提高，但化石证据非常少。

光萼苔目是新生代琥珀化石中最常见的苔类植物，但相比而言在白垩纪琥珀中的记录很少，通常

由小碎片组成，而不是完整的植物。迄今为止，缅甸白垩纪琥珀中仅报道有多囊苔科、扁萼苔科和耳叶苔科4属6种等少数种类。

当前深裂耳叶苔的发现，代表缅甸白垩纪琥珀生物群耳叶苔科的化石种的新进展，为进一步研究光萼苔目耳叶苔科在白垩纪中期的辐射和多样性演化积累了化石证据。

本项研究由国家自然科学基金重大项目和中科院战略性先导科技专项（B类）联合资助。（来源：中国科学报 张晴丹）

相关论文信息：<https://doi.org/10.1016/j.cretres.2019.104341>

版权声明：凡本网注明来源：中国科学报、科学网、科学新闻杂志的所有作品，网站转载，请在正文上方注明来源和作者，且不得对内容作实质性改动；微信公众号、头条号等新媒体平台，转载请联系授权。邮箱：shouquan@stimes.cn。

作者：王永栋等 来源：《白垩纪研究》

更多 科学进展 请访问 <https://www.iikx.com/news/progress/>

本文版权归原作者所有，请勿用于商业用途，[爱科学iikx.com](https://www.iikx.com)转发